

L'excellence environnementale

Connaître

et Reconquérir

nos paysages



## De nouvelles chances pour les paysages, les connaître et les reconquérir.

*Plan régional 1 habitant-1 arbre, 1 600 000 arbres.*

J'ai fait de l'excellence environnementale l'une des sept grandes priorités pour notre région.

Avec le développement d'une agriculture de qualité (agriculture biologique, interdiction des OGM), le soutien à la construction bois et aux énergies renouvelables, la connaissance et la reconquête de nos paysages sont l'un des axes majeurs de cette politique.

Nos paysages sont notre patrimoine commun. Façonnés, génération après génération, ils sont ancrés dans nos cultures et nos identités locales, ils font la qualité de notre cadre de vie, de notre nature, au quotidien.

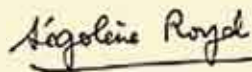
De par sa géographie, de par son histoire, la Région Poitou-Charentes à la chance de présenter une grande diversité de paysages. Cette richesse, il nous faut collectivement la préserver.

La Région veut donc engager des initiatives fortes pour redonner tout son sens à nos paysages de vallées et de marais, à la végétation périurbaine, aux plantations d'arbres au bord des routes, aux haies champêtres des plaines et des bocages. C'est l'objectif que nous nous fixons avec la mise en œuvre des plans régionaux de paysages pour la valorisation et la reconquête de paysages emblématiques ou sensibles.

Je compte sur la mobilisation de chacun d'entre vous dans un esprit de conservation de notre patrimoine mais également de création des paysages de demain.

Je vous donne donc rendez-vous pour participer à cette nouvelle chance pour la Région.

Ségolène ROYAL  
Présidente de la Région Poitou-Charentes



Connaître les paysages dans lesquels vous vous situez, y reconnaître la multitude des formes de plantation et leur disposition, identifier la diversité des espèces d'arbres et d'arbustes présents, sont autant de questions que vous devez vous poser avant d'engager un projet de plantation.

Ce livret vous donne quelques exemples, quelques repères pour vous aider à faire vous même ce travail d'identification du contexte écologique et paysager dans lequel votre projet s'inscrit.

Les exemples rassemblés ici n'ont pas de caractère d'exhaustivité, ils ne sont là que pour rendre compte de la diversité des paysages régionaux.

### **Nous vous invitons à vous y reconnaître dans la diversité**

- des formes paysagères et végétales,
- des milieux et types d'espaces,
- des espèces végétales utilisables.

### **Pour vous aider à faire votre diagnostic en tenant compte**

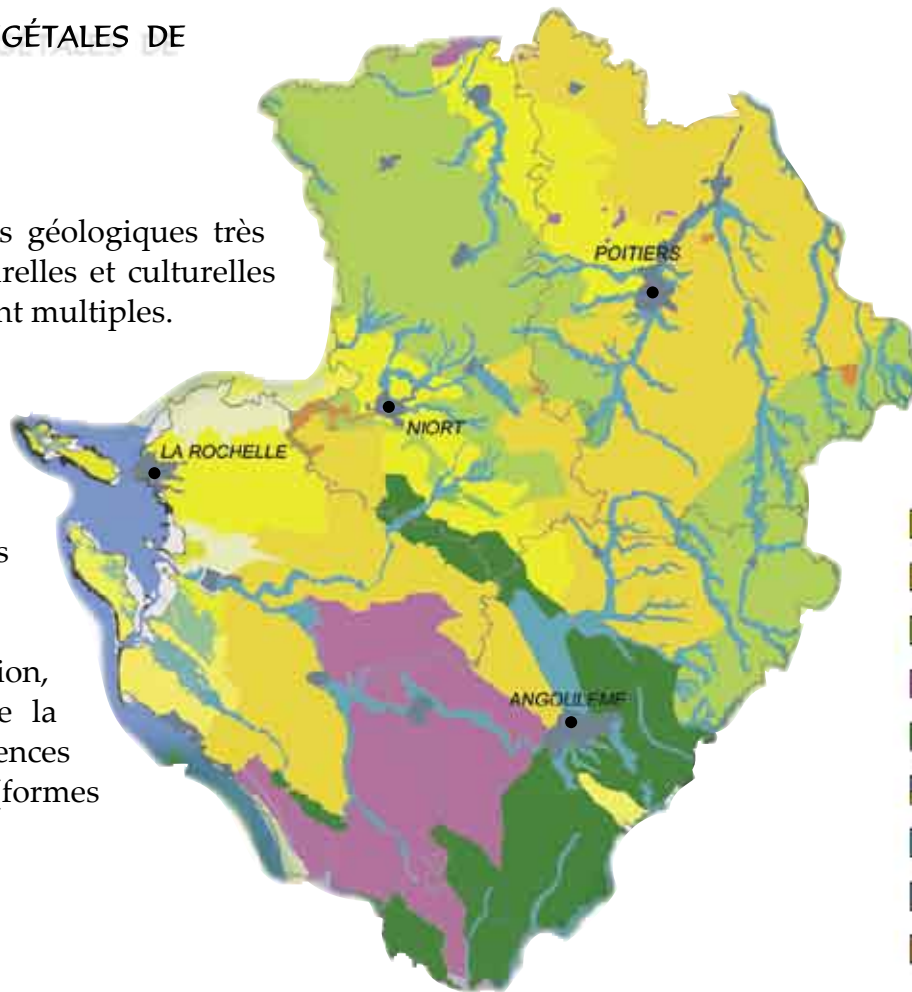
- de l'état et de la nature des éléments existants,
- du rôle biologique des espèces choisies,
- de vos objectifs.

## LES DIVERSITÉS PAYSAGÈRES ET VÉGÉTALES DE POITOU-CHARENTES

Parce qu'ils sont supportés par des socles géologiques très différents, parce qu'ils ont des histoires naturelles et culturelles diverses, les paysages de Poitou-Charentes sont multiples.










Plaines, bocages, terres boisées, vallées, marais, paysages littoraux, Poitou-Charentes présente une palette de paysages exceptionnels par sa diversité. L'inventaire des paysages de Poitou-Charentes recense pas moins de 80 entités de paysages différents.

L'identité de chaque paysage de notre région, repose en grande partie sur la nature de la végétation présente, sa disposition, les essences choisies mais aussi les modes de conduites (formes libres, taillées...).



### GRANDS ENSEMBLES PAYSAGERS DU POITOU-CHARENTES d'après l'inventaire régional des paysages

© Conservatoire d'espaces naturels de Poitou-Charentes, 1999.  
Outside - C. Aubel, C. Bigot, M. Collin et L. Defrance, paysagistes.

-  Paysages de plaines de champs ouverts
-  Paysages de plaines vallonnées - boisées
-  Paysages de bocages
-  Terres viticoles
-  Terres boisées
-  Paysages littoraux
-  Paysages de vallées (principales)
-  Paysages urbains (villes principales)
-  Paysages singuliers (Venise Verte, Pinail...)

## L'ARBRE ET LA HAIE, ÉLÉMENTS DE NOS PAYSAGES

*Maintenir ou recréer la diversité végétale et paysagère dans les plaines et autres paysages ouverts*

**En plaine ouverte**, la culture généralisée du sol forme avec le relief plat, l'essentiel du caractère des paysages. Ce sont les cultures elles-mêmes qui, de par leurs matières, la mosaïque des parcelles, leurs couleurs se succédant selon la saison, animent ces paysages. L'arbre isolé (noyer, châtaignier, chêne) et le bosquet viennent ici en ponctuation ou en accompagnement des aménagements (routes, villages...).



*Arbres et petites routes - ruffécois*

**En plaines semi-ouvertes**, ce sont les légers mouvements de reliefs et la végétation elle-même, dans sa diversité, qui anime le paysage. Ces paysages ne supportent pas le motif végétal répétitif ; il convient d'y diversifier la nature et les modes d'implantations de l'arbre et de la haie.



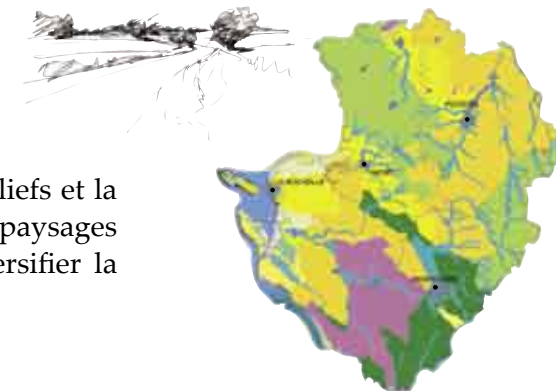
**Les paysages viticoles** sont naturellement dominés par la vigne. Néanmoins, dans ces étendues « peignées », l'arbre en isolé, en bois ou bosquets est un élément-repère dans le paysage, un élément de valorisation et d'accompagnement du patrimoine bâti. Enfin, bon nombre de paysages viticoles régionaux ne le sont que partiellement (polyculture, élevage mélangé à la vigne) ; cette mixité induit la présence non négligeable et fort utile de haies.



*Vignes et bosquets - champagne charentaise*



*Arbres et lambeaux de haies - terres rouges du sud Deux-Sèvres*





## *Préserver et entretenir le maillage des haies dans le bocage*

La haie est le motif essentiel et le principal élément de structuration du bocage, dont elle constitue l'emblème.

La diversité réside moins dans l'implantation que dans les proportions des strates arborées et arbustives constitutives de la haie. L'arbre isolé -tel le noble chêne ou parfois le noyer- accompagne l'habitat rural.



*Un maillage bocager plutôt lâche*



*Belle silhouette d'un chêne de plein champ*



*Couleurs automnales en Vienne Limousine*



*Chemin creux de Gâtine*



Enfin, le bocage présente depuis fort longtemps des types de composition floristique formés avec les végétaux adaptés au climat, au sol, aux fonctionnalités des haies et qui sont largement inscrits dans les mémoires et regards. Quand les gammes végétales s'en écartent, comme les haies de résineux aux abords des villages, il n'est plus possible de les associer au réseau général dont le caractère de continuité rurale se trouve alors brisé.

## *Paysages liés à l'eau, vallées, marais et littoral*

Dans les **vallées**, la végétation se manifeste sous des formes très diverses et contribue ainsi à la variété des paysages rencontrés. La végétation des rives s'organise en bandes de ripisylve plus ou moins épaisses et denses selon les situations. A tel point même que celle-ci isole parfois dans un couloir l'espace de la rivière du reste de la vallée. Lors des franchissements, c'est souvent la vigueur de cette végétation qui s'impose au détriment d'une vision de l'eau.



*Boisements en vallée d'Issoire*

Sur le **littoral** et dans les **Marais** les conditions de milieu (sol, vent, soleil, salinité) limitent parfois les possibilités de plantation mais elles ouvrent également la voie à des formations végétales originales (pinèdes, tamaris...) qui contribuent fortement au charme de ces paysages.



*Cypres sur le littoral charentais*



*Canal de la Banche*



## Préserver ou recréer des ceintures vertes aux abords des villes, bourgs, villages et hameaux

Autour des villages, des bourgs ou des agglomérations, les espaces plantés jouent, par leur verticalité, leur épaisseur, leur couleur changeantes au fil des saisons, un rôle d'écrin. Jardins, potagers, vergers, parcs assurent une transition progressive entre espaces bâtis et non bâtis et permettent, pour des agglomérations importantes, d'intégrer des bâtiments de volumétries et/ou de couleurs discutables.



Hameau en bordure du marais de Brouage

Malmenées, dépassées, détruites par des extensions urbaines de toutes sortes, ces ceintures vertes peuvent aujourd'hui donner lieu à de beaux projets de reconstitution voire de création.



Mail à Angoulême



Balcon ombragé sur la Charente

## Replanter et gérer les alignements d'arbres et les haies au bord des routes et des chemins.



Alignements dans la plaine

Les alignements de bords de routes sont assez récents puisque les premiers furent créés au milieu du 16e siècle. Depuis ce temps, on n'a quasiment jamais cessé de planter au bord des routes et chemins.

Accompagnant la route, les grands alignements lui donnent un aspect majestueux ; bordant le chemin, la haie lui confère son caractère d'intimité.

En créant un premier plan, les formations végétales qui longent les routes mettent en valeur et en perspective les paysages traversés.



Jeunes noyers en civraisien



## L'ARBRE ET LA HAIE, ÉLÉMENTS DE NATURE

L'arbre et la haie ne sont pas seulement des éléments visuels qui forment nos paysages. Ils y jouent également un rôle essentiel sur le plan naturel, tant à l'échelle des écosystèmes qu'au niveau des espèces sauvages végétales et animales.

Cette dimension écologique de la haie doit, elle aussi, être prise en compte dans l'élaboration d'un projet de plantation ou d'entretien, non seulement pour éviter des échecs et des erreurs mais surtout pour contribuer à la préservation voire à l'enrichissement de la nature.

### **La haie, l'alignement d'arbres structurent, organisent nos écosystèmes :**

- par la lutte contre l'érosion des sols,
- par la protection contre le vent,
- par la protection et la filtration des eaux,
- par la multiplication des micro-climats,
- et enfin en jouant le rôle de corridors écologiques pour le déplacement de nombreuses espèces (batraciens, chauves souris...).

### **L'arbre et la haie abritent une faune utile à l'agriculture, limitent les proliférations de ravageurs, accroissent la biodiversité générale de l'espace rural**

- rôle des rapaces sur la régulation des populations de campagnols,
- rôle des oiseaux insectivores sur les insectes ravageurs,
- rôle des insectes prédateurs et des insectes pollinisateurs,
- rôle de la haie sur les populations de gibier et de faune de plaine,
- rôle de la haie sur le rapprochement biologique de milieux complémentaires.

### **La haie, mais aussi ses bas-côtés enherbés, constituent un écosystème à part entière**

- en micro-habitats,
- en assurant une continuité des chaînes alimentaires,
- en offrant maternité, refuge, abri, garde manger pour la faune.



Grand Rhinolophe - © Aquarelle Pascal CAVALLIN



Lucane cerf-volant - © Aquarelle Pascal CAVALLIN



## FAITES VOTRE DIAGNOSTIC ET CONSTRUISEZ VOTRE PROJET

Un simple croquis, une photo vous suffisent pour identifier les principaux éléments (bâti, naturel) de votre paysage, les analyser et y insérer votre projet.

Haies structurant l'espace,  
donnant un certain rythme au paysage,  
conduisant le regard...

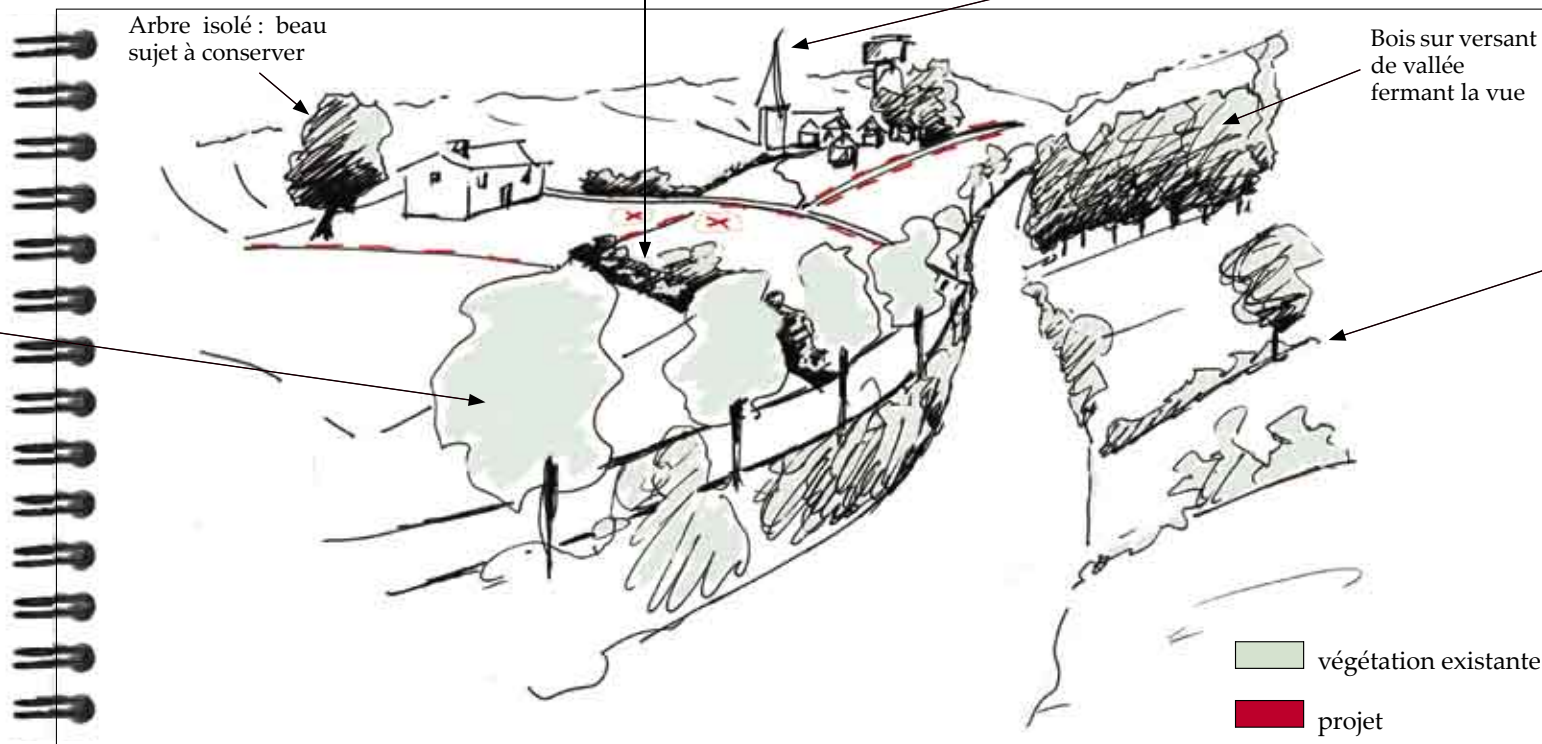
Clocher, château d'eau,  
éléments-repères du paysage  
en relation visuelle avec le projet

Arbre isolé : beau  
sujet à conserver

Bois sur versant  
de vallée  
fermant la vue

Alignement d'arbres en  
bord de route,  
et bandes arbustives le  
long du cours d'eau

Haie avec arbre de  
haut jet inclus



## CHOISISSEZ LES ESSENCES ADAPTÉES ET FAVORISEZ LA DIVERSITÉ

La diversité des essences présentes dans nos paysages régionaux est l'un des éléments de notre biodiversité. Malheureusement, alors même que dans notre région la gamme des végétaux autochtones est très large, plus de soixante-dix espèces, la diversité des végétaux utilisés dans les plantations tend à se réduire.

Ainsi, pour la constitution d'une haie champêtre il faut...

- favoriser la diversité végétale ; opter pour les végétaux les plus simples (éviter variétés panachées, pleureuses...),
- adapter les végétaux aux milieux, secs ou humides, calcaires, siliceux ou argileux,
- satisfaire à d'autres objectifs : productions de bois précieux, de bois de chauffe ou fruitières,
- anticiper au stade du projet, les conditions d'entretien et de conduite des végétaux (coûts, temps passés, techniques...),
- exclure certaines espèces au caractère fortement envahissant telles que l'ailanthe, le baccharis, le buddleya, l'olivier de bohème, le sumac de Virginie...
- vérifier les conditions réglementaires départementales de plantation de végétaux (ex : lutte contre le feu bactérien).

## Quelques espèces d'arbres et arbustes adaptées au Poitou-Charentes

- A** Ajonc d'Europe  
 Alisier torminal<sup>1</sup>  
 Amandier  
 Arbousier  
 Argousier  
 Aubépine monogyne<sup>2</sup>  
 Aulne
- B** Bouleau verruqueux<sup>3</sup>



- C** Bourdaine  
 Bruyère à balais  
 Buis  
 Camérisier  
 Cerisier de sainte Lucie<sup>4</sup>  
 Charme  
 Châtaignier<sup>5</sup>

- Chêne pédonculé<sup>6</sup>  
 Chêne pubescent  
 Chêne sessile  
 Chêne tauzin  
 Chêne vert  
 Chèvrefeuille  
 Ciste à Feuilles de  
 Sauge

- D** Clématite  
**E** Clématite flammette  
 Cormier  
 Cornouiller mâle  
 Cornouiller sanguin  
 Daphné  
 Eglantier  
 Epine blanche



- F** Erable champêtre  
 Erable de Montpellier  
 Filaire  
 Fragon  
 Frêne commun  
 Frêne oxyphyllé<sup>7</sup>  
 Fusain d'Europe  
**G** Genévrier

- H** Hêtre  
 Houblon  
 Houx
- L** Laurier  
 Lierre
- M** Merisier<sup>8</sup>
- N** Néflier  
 Nerprun



- O** Nerprun purgatif  
**P** Noisetier  
 Noyer  
 Orme champêtre  
 Peuplier blanc  
 Peuplier noir  
 Pin maritime



- R** Pin sylvestre  
**S** Poirier commun  
 Pommier sauvage  
 Prunellier épineux  
 Ronce à feuilles  
 d'orme  
 Saule blanc



- Saule cassant  
 Saule cendré  
 Saule des vanniers  
 Saule marsault<sup>9</sup>  
 Saule pourpre  
 Saule roux



- T** Sureau noir  
 Tamaris  
 Tilleul à petites feuilles  
 Troëne
- V** Viorne lantane  
 Viorne obier<sup>9</sup>





## DÉCLIC PAYSAGES... OBJECTIF PAYSAGES

A l'occasion du lancement du plan régional de reconquête des paysages de Poitou-Charentes, la Région a organisé un concours -photographies et dessins- entre le 25 novembre 2004 et le 30 mai 2005 destinée à tous les photographes amateurs ou dessinateurs de Poitou-Charentes.

Voici un échantillonnage des productions.



*Auteur : Sidney LEE  
Lieu : Vivonne (86)*



*Auteur : Sidney LEE  
Lieu : Asnois (86)*



*Auteur : Gérard RIGAUD  
Lieu : Hiersac (16)*



*Auteur : Sidney LEE  
Lieu : Fémolant à Romagne (86)*



*Auteur : Alain PERSUY  
Lieu : La Tremblade (17)*



*Auteur : Monique TROUDE  
Lieu : Bois Flandrins, Sauzé-  
Vaussais (79)*

### *Principales références bibliographiques et sites Internet*

#### **Des ouvrages**

D. SOLTNER : la plupart de ses ouvrages

C. STEFULESCO, *L'urbanisme végétal*, IDF, 1993

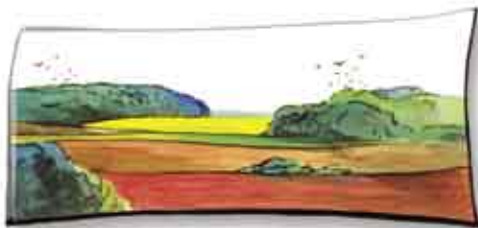
J. BAUDRY, A. JOUIN (ss-dir.), *De la haie au bocage (...)*, INRA, 2003

A. REIF, T. SCHMUTZ, *Plantation et entretien des haies en Europe*, IDF, 2001

#### **et des sites**

association régionale Prom'haies : [www.promhaies.net](http://www.promhaies.net)

réseau européen sur la haie « hedges » : [www.educagri.fr/hedges](http://www.educagri.fr/hedges)



Ce document a été réalisé par l'équipe du **Conservatoire d'espaces naturels de Poitou-Charentes** dans le cadre de son action régionale en faveur des paysages soutenue par la Région Poitou-Charentes.

Il s'appuie sur l'**Inventaire des paysages de Poitou-Charentes** (1999) réalisé par une équipe pluridisciplinaire conduite par Messieurs Michel COLLIN, architecte-paysagiste dplg indépendant, et Jean-Philippe MINIER, architecte-paysagiste dplg responsable de l'antenne paysage au Conservatoire. L'**Inventaire des paysages de Poitou-Charentes** est disponible sur le site Internet :

**[www.paysage-poitou-charentes.org](http://www.paysage-poitou-charentes.org)**.

*Les partenaires du Conservatoire sur les problématiques de l'arbre et de la haie sont :*

L'Association Prom'haies, l'Office National de la Chasse et de la Faune Sauvage, l'Office National des Forêts, la Fédération Régionale des Chasseurs, les Chambres d'Agriculture, la Fédération Régionale pour la Pêche et la protection des milieux aquatiques, le Centre Régional de la Propriété Forestière, Poitou-Charentes Nature et les associations départementales de protection de la nature...

Photos : © Inventaire des Paysages de Poitou-Charentes, 1999, coll. CREN

Aquarelles : © Pascal Cavallin

Croquis : © Jean-Philippe Minier

**CONSERVATOIRE D'ESPACES NATURELS DE POITOU-CHARENTES**

2 bis rue du Jardin des Plantes - 86000 POITIERS - tél : 05 49 50 42 59 - fax : 05 49 50 42 47 - Email : [conservatoire.espaces.naturels.poit.char@wanadoo.fr](mailto:conservatoire.espaces.naturels.poit.char@wanadoo.fr)