

POUR EFFECTUER UNE TAILLE ADAPTEE



PROM'HAIES

Maison de la Forêt et du Bois

79190 Montalembert

☎ : 05.49.07.64.02.

☎ : 05.49.27.21.99.

✉ : contact@promhaies.net

www.promhaies.net

Les actions de
Prom'Haies sont
soutenues par :



- Les techniques de **taille** exposées ici sont issues du secteur forestier avec deux objectifs majeurs :
- de produire une **bille** pouvant fournir du bois d'œuvre de qualité (long tronc et sans fourches) : **taille de formation forestière**,
 - obtenir un arbre équilibré et solide n'occasionnant pas de gêne dans son développement futur vis à vis de parcelles voisines et des chemins : **élagage**.

Taille de formation forestière

Elle est destinée aux arbres de **haut-jet** qui auront un développement important avec le temps : chênes, merisiers, noyers, frêne, cormier, frêne... Certains arbres de moindre développement peuvent à l'occasion être taillés pour former un joli tronc : alisier, poirier, érable champêtre, charme... En effet, sans intervention, en pleine lumière et sans concurrence, ces arbres forment un tronc court avec de grosses branches basses. Le but est donc de former un tronc unique, droit et élancé et pouvant atteindre une hauteur de 3 et 5 mètres.

La croissance en hauteur d'un arbre se fait par les bourgeons situés en bout de branches. Si une fourche se crée à 1 m de hauteur, elle y restera définitivement car ni le tronc ni les branches ne grandissent par leur base.

Principes de la taille

- Supprimer uniquement :
 - les **fourches qui compromettent la rectitude du tronc**,
 - les **branches fortes** (charpentières) qui grossissent rapidement.

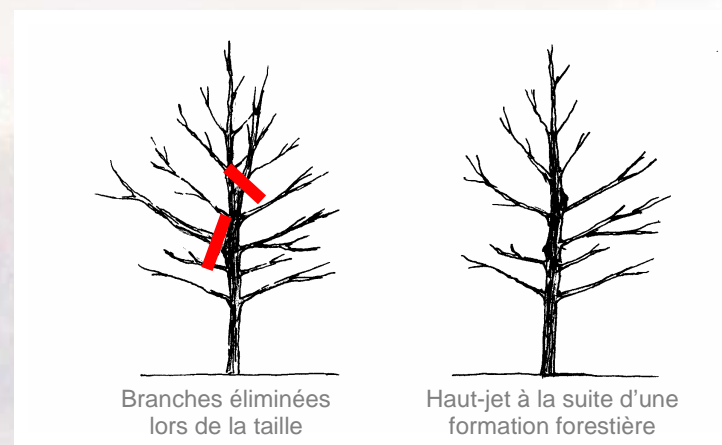
Toutes les branches dont le développement n'est pas gênant doivent être conservées.

i **Attention** : Il ne faut jamais supprimer plus du tiers du volume des branches sinon l'arbre sera affaibli.

Il est toujours préférable de **tailler des petites branches de diamètre inférieur à 3 cm** qui cicatriseront vite; il faut donc agir précocement et régulièrement.

Caractéristiques de la taille de formation

- **Démarrage** : 2 à 3 ans après la plantation,
- **Epoque** : elle dépend du diamètre de la branche à couper, mais la taille **d'été est préférable** car elle limite l'apparition des **gourmands**, favorise la cicatrisation et diminue les risques sanitaires,
- **Fréquence** : un passage tous les 2 ans est souhaitable; il peut être annuel quand les arbres sont vigoureux (noyers, merisiers...). Plus la taille sera suivie et progressive et mieux l'arbre réagira,
- **Fin** : une fois que **l'axe principal est formé** jusqu'à la hauteur souhaitée.



Diamètre de la branche	
Inférieur à 3 cm	Supérieur à 3 cm
Toute l'année (hors gel)	De préférence de juillet à début août. Si non en hiver (hors gel)
Pour le noyer : la meilleure période s'étale du 15 mai au 15 juillet	



Arbre taillé par formation forestière : tronc unique, droit et élancé



Arbre n'ayant pas été taillé par formation forestière : tronc court et grosses branches

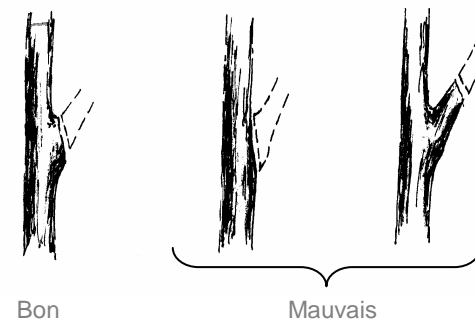
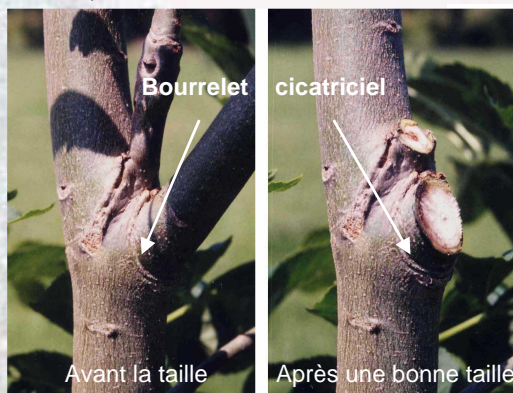
Elagage

L'élagage est une opération complémentaire de la taille de formation. Cette opération consiste à supprimer **systématiquement toutes les branches basses** pour obtenir un tronc propre. Il s'effectue progressivement une fois que l'arbre est assez fort et il ne doit jamais dépasser plus du tiers de la hauteur totale de l'arbre (par exemple, élaguer à 2 m un arbre de 6 m de haut).

Technique de coupe d'une branche vivante

La coupe s'effectue **après le bourrelet cicatriciel** :

- ni trop près du tronc,
 - ni trop éloigné (risque de formation d'un chicot).
- Elle doit être **la plus nette possible** pour favoriser la cicatrisation.



Bonne cicatrisation en cours

Lexique

Bille : tronc droit, avec peu de défaut pouvant être utilisé en menuiserie.

Gourmands : repousses vigoureuses induites par un stress (ici la taille).

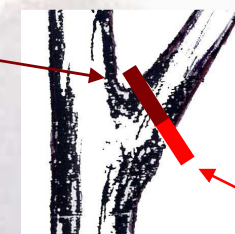
Haut-jet : arbre à grand développement vertical.

Taille de formation forestière : suppression progressive et réfléchie des fourches et grosses branches qui permet de former un arbre avec un tronc droit et élancé.

Attention : les grosses branches peuvent tomber avant la fin de la coupe et arracher un lambeau d'écorce.

Pour éviter cela : il est préférable de les couper en deux temps ou de travailler à deux personnes (une pour couper; une pour tenir).

Coupe n°2



Coupe n°1

Cas particuliers de taille

Intervention de taille	Cas initial	Modalité	Période de taille	Caractéristique
Taille en vert	Jeunes plantations (2-3m de hauteur)	taille précoce et souvent manuelle sur les rameaux encore verts (non ligneux)	Mai / juin	- ne produit pas de cicatrice, - corrige immédiatement les défauts de tige (fourche ou branche montante). ⇒ la repousse conservée se redresse et bénéficie de l'apport de sève
Taille de rattrapage	Lorsque la taille de formation a pris beaucoup de retard (5-6 ans après la plantation)	Agir progressivement en effectuant un passage tous les ans.	Fin juillet, début août	Doit s'effectuer avant l'apparition des gourmands
Recépage	Arbre vigoureux Forme irrattrapable par des tailles	Couper au pied	Hiver	Au printemps suivant, il se formera plusieurs rejets au niveau de la souche
		Conserver uniquement le plus beau des rejets pour former la tige d'avenir	Juin / juillet	Un tuteurage peut être nécessaire selon la longueur de la pousse et la finesse de la tige